

AD 2.FMEP		
AD 2 FMEP 1	AD 2 FMEP 2	AD 2 FMEP 3
AD 2 FMEP 4	AD 2 FMEP SID 1	AD 2 FMEP SID 1 a
AD 2 FMEP SID 1 b	AD 2 FMEP STAR DATA 1 a	AD 2 FMEP STAR 1
AD 2 FMEP ADC 01	AD 2 FMEP APDC 01	AD 2 FMEP IAC 01
AD 2 FMEP IAC 02	AD 2 FMEP IAC 03 INA	AD 2 FMEP IAC 03 FNA
AD 2 FMEP IAC D 03	AD 2 FMEP VAC 01	AD 2 FMEP TXT 01

--

AD 2 FMEP.1 Indicateur d'emplacement - nom de l'aérodrome *Aerodrome location indicator - name***FMEP - SAINT PIERRE PIERREFONDS****AD 2 FMEP.2** Données géographiques et administratives de l'aérodrome *Aerodrome geographical and administrative data*

1	Position GEO ARP	21°19'18"S 055°25'32"E	
	Situation de l'ARP / <i>ARP location</i>	Intersection axe RWY 15/33 et TWY C	Intersection RWY 15/33 axis and TWY C
2	Direction, distance de la ville <i>Direction, distance from city</i>	5.5 km WNW SAINT PIERRE	
3	Altitude de référence / <i>Reference elevation</i>	60 ft	
	Température de référence / <i>Reference temperature</i>	28.5 ° C	
4	Ondulation du géoïde / <i>Geoid undulation</i>	14 ft	
5	Déclinaison magnétique / <i>Magnetic variation</i>	19°W	
	Année (variation annuelle) / <i>Year (annual change)</i>	2010	
6	Gestionnaire de l'AD / <i>AD administration</i>	SYNDICAT MIXTE DE PIERREFONDS	
	Adresse / <i>Address</i>	Aérodrome de Pierrefonds 97410 SAINT PIERRE (Réunion)	
	Telephone	(+262) 262 96 80 00	
	FAX	(+262) 262 96 80 13	
	TELEX		
	AFS	FMEP	
7	Type de trafic / <i>Type of traffic</i>	IFR, VFR	
8	Observations / <i>Remarks</i>	AD réservé aux ACFT munis de radio.	AD reserved for radio equipped ACFT.

AD 2 FMEP.3 Horaires *Operational hours*

1	Gestionnaire de l'AD / <i>AD administration</i>	0400-1300 jours ouvrables seulement	0400-1300 working days only
2	Douanes et police / <i>Customs and immigration</i>	HOR ATS et O/R Police : LUN-DIM 0200-1710 et O/R	ATS SKED and O/R Police : MON-SUN 0200-1710 and O/R
3	Services de santé / <i>Health and sanitary</i>	Uniquement pour vols commerciaux programmés et O/R	Only for scheduled commercial flight and O/R
4	BIA, BRIA / <i>AIS briefing office</i>	BIA de rattachement : LA REUNION-ROLAND GARROS	Attaching BIA : LA REUNION-ROLAND GARROS.
5	BDP / <i>ARO</i>	BDP de rattachement : LA REUNION-ROLAND GARROS	Attaching BDP : LA REUNION-ROLAND GARROS.
6	Bureau MET / <i>MET briefing office</i>	0300-1400	
7	ATS	0300-1500 et O/R	0300-1500 and O/R
8	Avitaillement / <i>Fueling</i>	HOR ATS et O/R (libre service par automate)	ATS SKED and O/R (fuel automatic dispenser).
9	Services de manutention / <i>Handling</i>	HOR ATS et O/R	ATS SKED and O/R
10	Sûreté / <i>Safety</i>	HOR ATS et O/R	ATS SKED and O/R
11	Dégivrage / <i>De-icing</i>	NIL	
12	Observations / <i>Remarks</i>		

AD 2 FMEP.4 Services d'escale et d'assistance *Handling services and facilities*

1	Moyens de manutention de fret <i>Cargo handling facilities</i>	Tracteurs, chariots	Tractors, trolleys
2	Types de carburants et lubrifiants <i>Fuel and oil types</i>	100 LL, JET A1	
3	Moyens et capacités d'avitaillement <i>Fueling facilities and capacities</i>	Pompes de distribution JET A1 : 60 m3-100 LL : 12 m3	Delivery pumps JET A1 : 60 m3-100 LL : 12 m3.
4	Moyens de dégivrage / <i>De-icing facilities</i>	NIL	
5	Hangar pour aéronefs de passage <i>Hangar space for visiting aircraft</i>	NIL	
6	Réparations pour aéronefs de passage <i>Repair facilities for visiting aircraft</i>	NIL	
7	Observations / <i>Remarks</i>		

AD 2 FMEP.5

Services aux passagers Passenger facilities

1	Hôtels	En ville	In town
2	Restaurants	En ville	In town
3	Moyens de transport / <i>Transportation facilities</i>	Autobus, taxis, voitures de location.	Buses, taxis, car rental
4	Services médicaux / <i>Medical facilities</i>	En ville	In town
5	Services bancaires et postaux <i>Bank and Post Office</i>	En ville	In town
6	Office de tourisme / <i>Tourist office</i>	Dans l'aérogare	In terminal
7	Observations / <i>Remarks</i>		

AD 2 FMEP.6

Services de sauvetage et de lutte contre l'incendie Rescue and fire fighting facilities

1	Niveau SSLIA de l'AD <i>AD level for fire fighting</i>	5	
2	Moyens de sauvetage / <i>Rescue equipment</i>	1 VIM 60 - 1 VIM 90	1 VIM 60 - 1 VIM 90
3	Moyens d'enlèvement des aéronefs accidentés <i>Capability for removal of disabled aircraft</i>	non disponible	not available
4	Observations / <i>Remarks</i>	0300-1500. O/R en dehors de ces créneaux avec préavis de 24HR. CAT 7 O/R.	0300-1500. O/R outside these slots with PN 24HR. CAT 7 O/R.

AD 2 FMEP.7

Disponibilité saisonnière, déneigement Seasonal availability, clearing

1	Type d'équipements / <i>Type of clearing equipment</i>	
2	Priorités de dégagement / <i>Clearance priority</i>	
3	Observations / <i>Remarks</i>	

AD 2 FMEP.8

Aires de trafic, TWY et emplacements de vérification Aprons, TWY and check locations

1	Revêtement de l'aire de trafic / <i>Apron surface</i>	Asphalt	Asphalt
	Résistance de l'aire de trafic / <i>Apron strength</i>	C : 30 F/A/W/U - A, B : 47 F/A/W/I	
2	Largeur TWY / <i>TWY width</i>	A, C : 15 m - B : 23 m - D : 7.5 m	
	Revêtement des TWY / <i>TWY surface</i>	Asphalte	Asphalt
	Résistance des TWY / <i>TWY strength</i>	A, B : 47 F/A/W/I - D : 5700 kg/0.9 mph - C : 30 F/A/W/U	
3	Emplacement des ACL / <i>ACL location</i>	Parking C1	
	Altitude des ACL / <i>ACL elevation</i>	20.55m/68ft	
4	Points de vérification VOR / <i>VOR checkpoints</i>		
5	Points de vérification INS / <i>INS checkpoints</i>	INS 21°19'15.34"S 055°25'39.87"E	
6	Observations / <i>Remarks</i>	NIL	

AD 2 FMEP.9

Guidage et contrôle des mouvements à la surface, balisage / Surface movement guidance and control system, marking

1	ID postes de stationnement <i>Aircraft stands ID signs</i>	
	Lignes de guidage TWY / <i>TWY guide lines</i>	C1, C2, C3, C4, B1
	Systèmes de guidage pour l'accostage des aéronefs <i>Visual docking/parking guidance system</i>	
2	Marquage RWY et TWY / <i>RWY and TWY marking</i>	
	Balisage RWY et TWY / <i>RWY and TWY lighting</i>	Voir/see AD 2 FMEP .14/15
3	Barres d'arrêt / <i>Stop bars</i>	
4	Observations / <i>Remarks</i>	

AD 2 FMEP.10

Obstacles aux abords de l'aérodrome Aerodrome obstacles

Voir carte d'aérodrome OACI et cartes d'obstacles / *See aerodrome ICAO chart and obstacle charts*

AD 2 FMEP.11

Renseignements météorologiques *Meteorological information*

1	Centre MET associé / <i>Associated MET Office</i>	PREVI/GILLOT (Centre météorologique d'aérodrome)		
2	Horaires de service / <i>Hours of service</i>	voir/see AD 2 FMEP .3		
	Centre MET hors HOR / <i>MET Office outside HOR</i>			
3	Centre MET responsable des TAF <i>Office in charge of TAF</i>	Centre météorologique de GILLOT	GILLOT meteorological center	
	Période de validité / <i>Validity period</i>	09 HR : 03-12, 06-15, 09-21		
4	Type de prévision d'atterrissage <i>Type of landing forecast</i>			
	Périodicité / <i>Interval of issuance</i>			
5	Briefing, consultation	AEROCARTE, AEROWEB		
6	Documentation de vol / <i>Flight documentation</i>			
	Langue utilisée / <i>Language used</i>	FR		
7	Cartes, autres informations <i>Charts, other information</i>			
8	Équipement complémentaire <i>Supplementary equipment</i>			
9	Organismes ATS desservis / <i>ATS units served</i>	AFIS		
10	Informations complémentaires <i>Additional information</i>	TEL +262 (0) 262 96 80 08		

AD 2 FMEP.12

Caractéristiques physiques des pistes *Runway physical characteristics*

RWY ID	Orientation Geo (MAG)	Dimensions RWY	PCN	Surface	Position GEO THR (DTHR)	ALT	SWY CWY	Bande Strip
15	129 (148)	2100 x 45	47 F/A/W/I	asphalte / asphalt	21°18'48.17"S 055°24'53.30"E	THR: 60 ft	CWY 60 m	
33	309 (328)	2100 x 45	47 F/A/W/I	asphalte / asphalt	21°19'31.11"S 055°25'49.96"E	THR: 37 ft	CWY 150 m	

AD 2 FMEP.13

Distances déclarées *Declared distances*

RWY ID	TORA	TODA	ASDA	LDA	Observations Remarks
15	2100	2160	2100	2100	
33	2100	2250	2100	2100	

AD 2 FMEP.14

Balisage d'approche et de piste *Approach and runway lighting*

RWY ID	APCH	THR couleur colour	PAPI/VASIS	MEHT	TDZ Longueur Length	Balisage axial Centerline LGT			
						Longueur Length	Espacement Spacing	Couleur Colour	Intensité Intensity
15		G-LIL	PAPI 3.2 ° 5.5 %	21 ft					
33		G-LIL	PAPI 3.0 ° 5.2 %	21 ft					
RWY ID	Balisage latéral Edge lighting				Extrémité RWY end		SWY		
	Longueur Length	Espacement Spacing	Couleur Colour	Intensité Intensity	Couleur Colour		Longueur Length	Couleur Colour	
15	2100	60	W	LIL	R-LIL				
33	2100	60	W	LIL	R-LIL			(1)	

(1) THR : Feux à éclats/THR : flashing lights

AD 2 FMEP.15

Autres balisages, système d'alimentation de secours *Other lighting, secondary power supply*

1	ABN IBN	
2	Té d'atterrissage / <i>LDI</i> Anémomètre / <i>Anemometer</i>	
3	Balisage axial TWY / <i>TWY centre line lighting</i> Balisage latéral TWY / <i>TWY edge lighting</i>	TWY B Balisage rétro-réfléchissant sur le TWY A TWY B Retro-reflecting lighting on TWY A
4	Alimentation de secours / <i>Secondary power unit</i> Temps de commutation / <i>Switch-over time</i>	Groupe électrogène 15 s Secondary power unit
5	Observations / <i>Remarks</i>	TWY D non balisé TWY D without lighting

AD 2 FMEP.16

Aire de poser pour hélicoptères *Helicopter landing area*

1	Description	4 postes de stationnement (voir restrictions AD2 TXT 01)	4 stands (see restrictions AD2 TXT 01)
---	-------------	--	--

AD 2 FMEP.17

Espaces ATS *ATS airspace*

Identification et limites latérales <i>Identification and lateral limits</i>	Classe <i>Class</i>	Limites verticales <i>Vertical limits</i>	Organisme Indicatif d'appel (langue) <i>ATS unit Call-sign (language)</i>	Observations Remarks

AD 2 FMEP.18 Moyens de radiocommunication ATS *ATS radiocommunication facilities*

Service	Indicatif d'appel <i>Call-sign</i>	FREQ	HOR	Observations <i>Remarks</i>
AFIS	PIERREFONDS Information	122.400 MHz	HOR ATS	Exploitant / operator : Syndicat Mixte de Pierrefonds

AD 2 FMEP.19 Moyens radio de navigation et d'atterrissage *Radio navigation and landing aids*

Type (CAT ILS)	ID	FREQ	HOR	Position GEO	ALT au pied <i>Root ALT</i>	Portée <i>Coverage</i>	RDH (pente) <i>(slope)</i>	Situation <i>Location</i>
NDB	SP	352 kHz	H24	21°16'39.2"S 055°21'44.1"E				
VOR-DME	PRF	115.9 MHz CH 106X	H24	21°19'11.2"S 055°25'13.1"E		100NM		(1)

(1) Inutilisable entre RDL 360° et RDL 050° par le nord/Unusable between RDL 360° and RDL 050° by the north

AD 2 FMEP.20 Règlements de circulation locaux *Local traffic regulations*

AD 2 FMEP.21 Procédures antibruit *Noise abatement procedures*

AD 2 FMEP.22 Procédures de vol *Flight procedures*

AD 2 FMEP.23 Informations supplémentaires *Additional Information*

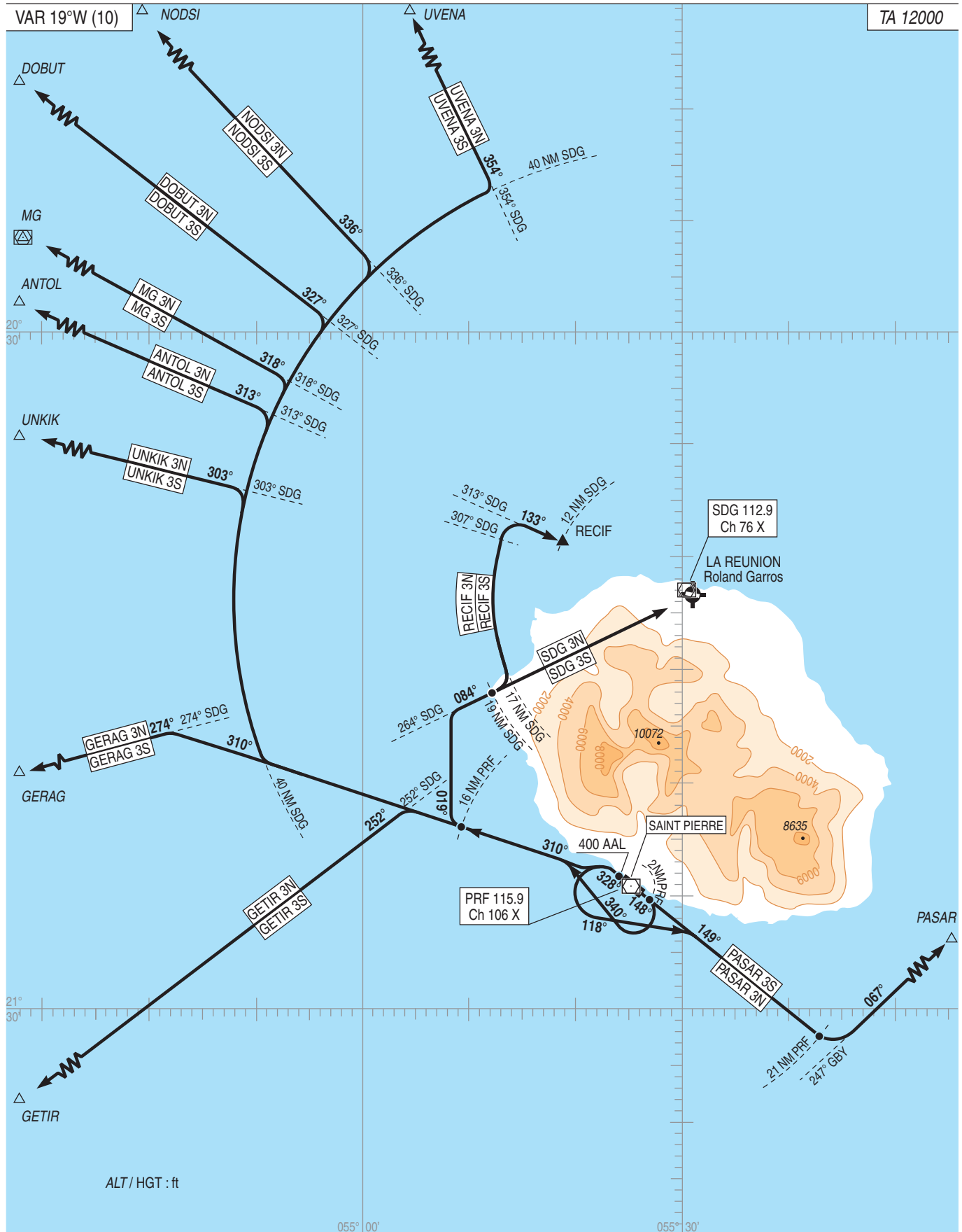
Si VIS<1500m, l'appréciation de la visibilité est sous la responsabilité du CDB. Absence de mesure de la hauteur des nuages.	If VIS BLW 1500m, visibility is left to pilot-in-command assessment. Measure of cloud base height is not available.
Hors HOR publiés, le service AFIS peut être rendu sans préavis. la présence réelle de ce service est connue sur la FREQ AFIS.	Outside published SKED, AFIS may be provided without notice. Real presence of the service known on AFIS FREQ.

AD 2 FMEP.24 Cartes relatives à l'aérodrome *Charts related to the aerodrome*

SID RWY 15/33	AD2 - FMEP - SID 1
STAR RWY 33	AD2 - FMEP - STAR 1
ADC	AD2 - FMEP - ADC 01
IAC VOR a	AD2 - FMEP - IAC 01
IAC NDB RWY 15	AD2 - FMEP - IAC 02
IAC INA RNAV (GNSS) RWY 15	AD2 - FMEP - IAC 03 INA
IAC FNA RNAV (GNSS) RWY 15	AD2 - FMEP - IAC 03 FNA
VAC	AD2 - FMEP - VAC 01

SAINT PIERRE PIERREFONDS
SID RWY 15 et / and RWY 33
(Protégés pour / Protected for CAT A, B, C)

APP : ROLAND GARROS Approche / Approach 119.4 -127.2 (Au nord du RDL 264° SDG /North RDL 264° SDG)
TWR : NIL
AFIS : PIERREFONDS Info 122.4



SAINT PIERRE PIERREFONDS

SID RWY 15

Protégés pour / Protected for CAT A, B, C (1)

Départs omnidirectionnels :

La présence du relief important au nord-est de l'aérodrome limite la validité des consignes recommandées au sud-est, au sud-ouest et au nord-ouest entre le QDR 149° et le QDR 310° du Locator SP.

Secteur compris entre QDR 149° et le QDR 310° du Locator SP :

- ☛ Monter dans l'axe à 500 (440) (2) puis départ omnidirectionnel en montée vers l'altitude minimale de sécurité en route.

SDG 3S : Monter à 5% RM 148°. A 2 NM DME PRF, tourner à droite RM 340° pour intercepter et suivre le RDL 310° PRF (RM 310°). A 16 NM PRF, tourner à droite RM 019° pour intercepter et suivre le RDL 264° SDG (RM 084°) vers SDG en montée vers 11000 ft.

RECIF 3S : Monter à 5% RM 148°. A 2 NM DME PRF, tourner à droite RM 340° pour intercepter et suivre le RDL 310° PRF (RM 310°). A 16 NM PRF, tourner à droite RM 019° pour intercepter et suivre le RDL 264° SDG (RM 084°) vers SDG en montée vers 11000 ft. A 19 NM SDG, tourner à gauche pour intercepter et suivre l'arc DME 17 NM SDG. A l'interception du RDL 307° SDG, tourner à droite pour intercepter et suivre le RDL 313° SDG (RM 133°) vers RECIF.

GETIR 3S : Monter à 5% RM 148°. A 2 NM DME PRF, tourner à droite RM 340° pour intercepter et suivre le RDL 310° PRF (RM 310°). Intercepter et suivre le RDL 252° SDG (RM 252°) vers GETIR.

GERAG 3S : Monter à 5% RM 148°. A 2 NM DME PRF, tourner à droite RM 340° pour intercepter et suivre le RDL 310° PRF (RM 310°). Intercepter et suivre le RDL 274° SDG (RM 274°) vers GERAG.

UNKIK 3S : Monter à 5% RM 148°. A 2 NM DME PRF, tourner à droite RM 340° pour intercepter et suivre le RDL 310° PRF (RM 310°) puis intercepter et suivre l'arc DME 40 NM SDG. Ensuite, intercepter et suivre le RDL 303° SDG (RM 303°) vers UNKIK.

ANTOL 3S : Monter à 5% RM 148°. A 2 NM DME PRF, tourner à droite RM 340° pour intercepter et suivre le RDL 310° PRF (RM 310°) puis intercepter et suivre l'arc DME 40 NM SDG. Ensuite, intercepter et suivre le RDL 313° SDG (RM 313°) vers ANTOL.

MG 3S : Monter à 5% RM 148°. A 2 NM DME PRF, tourner à droite RM 340° pour intercepter et suivre le RDL 310° PRF (RM 310°) puis intercepter et suivre l'arc DME 40 NM SDG. Ensuite, intercepter et suivre le RDL 318° SDG (RM 318°) vers MG.

DOBUT 3S : Monter à 5% RM 148°. A 2 NM DME PRF, tourner à droite RM 340° pour intercepter et suivre le RDL 310° PRF (RM 310°) puis intercepter et suivre l'arc DME 40 NM SDG. Ensuite, intercepter et suivre le RDL 327° SDG (RM 327°) vers DOBUT.

NODSI 3S : Monter à 5% RM 148°. A 2 NM DME PRF, tourner à droite RM 340° pour intercepter et suivre le RDL 310° PRF (RM 310°) puis intercepter et suivre l'arc DME 40 NM SDG. Ensuite, intercepter et suivre le RDL 336° SDG (RM 336°) vers NODSI.

UVENA 3S : Monter à 5% RM 148°. A 2 NM DME PRF, tourner à droite RM 340° pour intercepter et suivre le RDL 310° PRF (RM 310°) puis intercepter et suivre l'arc DME 40 NM SDG. Ensuite, intercepter et suivre le RDL 354° SDG (RM 354°) vers UVENA.

- ☛ **PASAR** : Monter à 5% suivant le radial 149° PRF (RM 149°) pour intercepter et suivre le radial 247° GBY (RM 067°) vers PASAR.

PASAR 3S : Monter au RDL 149° PRF (RM 149°) jusqu'à 21 NM PRF puis tourner à gauche pour intercepter et suivre le RDL 247° GBY (RM 067°) vers PASAR.

- ☛ Note (1) : Les SID sont protégés pour les CAT A, B, C uniquement. Les départs omnidirectionnels sont protégés pour les CAT A, B, C, D.

- ☛ Note (2) : Les obstacles à gauche de l'axe de piste (végétation + pylônes) nécessitent une pente minimale théorique de montée à 5%.

Omnidirectional departures:

Important high ground north-east AD limits the recommended instructions validity to south-east, south-west and north-west between QDR 149° and QDR 310° of locator SP.

Sector between QDR 149° and QDR 310° of locator SP:

- Climb straight ahead up to 500 (440) (2) then omnidirectional departure climbing up to minimum en-route safety altitude.

SDG 3S : Climb gradient 5% MAG 148°. At 2 NM DME PRF, turn right MAG 340° to intercept and follow RDL 310° PRF (MAG 310°). At 16 NM PRF, turn right MAG 019° to intercept and follow RDL 264° SDG (MAG 084°) to SDG, climbing up to 11000 ft.

RECIF 3S : Climb gradient 5% MAG 148°. At 2 NM DME PRF, turn right MAG 340° to intercept and follow RDL 310° PRF (MAG 310°). At 16 NM PRF, turn right MAG 019° to intercept and follow RDL 264° SDG (MAG 084°) towards SDG, climbing up to 11000 ft. At 19 NM SDG, turn left to intercept and follow arc DME 17 NM SDG. When intercepting RDL 307° SDG, turn right to intercept and follow RDL 313° SDG (MAG 133°) towards RECIF.

GETIR 3S : Climb gradient 5% MAG 148°. At 2 NM DME PRF, turn right MAG 340° to intercept and follow RDL 310° PRF (MAG 310°). Intercept and follow RDL 252° SDG (MAG 252°) towards GETIR.

GERAG 3S : Climb gradient 5% MAG 148°. At 2 NM DME PRF, turn right MAG 340° to intercept and follow RDL 310° PRF (MAG 310°). Intercept and follow RDL 274° SDG (MAG 274°) towards GERAG.

UNKIK 3S : Climb gradient 5% MAG 148°. At 2 NM DME PRF, turn right MAG 340° to intercept and follow RDL 310° PRF (MAG 310°) then intercept and follow arc DME 40 NM SDG. Then, intercept and follow RDL 303° SDG (MAG 303°) towards UNKIK.

ANTOL 3S : Climb gradient 5% MAG 148°. At 2 NM DME PRF, turn right MAG 340° to intercept and follow RDL 310° PRF (MAG 310°) then intercept and follow arc DME 40 NM SDG. Then, intercept and follow RDL 313° SDG (MAG 313°) towards ANTOL.

MG 3S : Climb gradient 5% MAG 148°. At 2 NM DME PRF, turn right MAG 340° to intercept and follow RDL 310° PRF (MAG 310°) then intercept and follow arc DME 40 NM SDG. Then, intercept and follow RDL 318° SDG (MAG 318°) towards MG.

DOBUT 3S : Climb gradient 5% MAG 148°. At 2 NM DME PRF, turn right MAG 340° to intercept and follow RDL 310° PRF (MAG 310°) then intercept and follow arc DME 40 NM SDG. Then, intercept and follow RDL 327° SDG (MAG 327°) towards DOBUT.

NODSI 3S : Climb gradient 5% MAG 148°. At 2 NM DME PRF, turn right MAG 340° to intercept and follow RDL 310° PRF (MAG 310°) then intercept and follow arc DME 40 NM SDG. Then, intercept and follow RDL 336° SDG (MAG 336°) towards NODSI.

UVENA 3S : Climb gradient 5% MAG 148°. At 2 NM DME PRF, turn right MAG 340° to intercept and follow RDL 310° PRF (MAG 310°) then intercept and follow arc DME 40 NM SDG. Then, intercept and follow RDL 354° SDG (MAG 354°) towards UVENA.

- PASAR** Climb on a 5% slope on radial 149° PRF (MAG 149°) to intercept and follow radial 247° GBY (MAG 067°) to PASAR.

PASAR 3S : Climb RDL 149° PRF (MAG 149°) up to 21 NM PRF then turn left to intercept and follow RDL 247° GBY (MAG 067°) towards PASAR.

- Note (1): SID are protected for CAT A, B, C only. Omnidirectional departures are protected for CAT A, B, C, D.

- Note (2): Obstacles located left of RWY axis (vegetation + pylons) require a minimum theoretical climb slope of 5%.

SAINT PIERRE PIERREFONDS**SID RWY 33**

Protégés pour / Protected for CAT A, B, C (1)

Départs omnidirectionnels :

La présence du relief important au nord-est de l'aérodrome limite la validité des consignes recommandées au sud-est, au sud-ouest et au nord-ouest entre le QDR 149° et le QDR 310° du Locator SP.

- ☛ Monter dans l'axe à 500 (440) (1) puis départ omnidirectionnel en montée vers l'altitude minimale de sécurité en route.

SDG 3N : Monter dans l'axe RM 328°. A 400 ft AAL, tourner à gauche pour intercepter et suivre le RDL 310° PRF (RM 310°). A 16 NM PRF, tourner à droite RM 019° pour intercepter et suivre le RDL 264° SDG (RM 084°) vers SDG en montée vers 11000 ft.

RECIF 3N : Monter dans l'axe RM 328°. A 400 ft AAL, tourner à gauche pour intercepter et suivre le RDL 310° PRF (RM 310°). A 16 NM PRF, tourner à droite RM 019° pour intercepter et suivre le RDL 264° SDG (RM 084°) vers SDG en montée vers 11000 ft. A 19 NM SDG, tourner à gauche pour intercepter et suivre l'arc DME 17 NM SDG. A l'interception du RDL 307° SDG, tourner à droite pour intercepter et suivre le RDL 313° SDG (RM 133°) vers RECIF.

GETIR 3N : Monter dans l'axe RM 328°. A 400 ft AAL, tourner à gauche pour intercepter et suivre le RDL 310° PRF (RM 310°). Intercepter et suivre le RDL 252° SDG (RM 252°) vers GETIR.

GERAG 3N : Monter dans l'axe RM 328°. A 400 ft AAL, tourner à gauche pour intercepter et suivre le RDL 310° PRF (RM 310°). Intercepter et suivre le RDL 274° SDG (RM 274°) vers GERAG.

UNKIK 3N : Monter dans l'axe RM 328°. A 400 ft AAL, tourner à gauche pour intercepter et suivre le RDL 310° PRF (RM 310°) puis intercepter et suivre l'arc DME 40 NM SDG. Ensuite, intercepter et suivre le RDL 303° SDG (RM 303°) vers UNKIK.

ANTOL 3N : Monter dans l'axe RM 328°. A 400 ft AAL, tourner à gauche pour intercepter et suivre le RDL 310° PRF (RM 310°) puis intercepter et suivre l'arc DME 40 NM SDG. Ensuite, intercepter et suivre le RDL 313° SDG (RM 313°) vers ANTOL.

MG 3N : Monter dans l'axe RM 328°. A 400 ft AAL, tourner à gauche pour intercepter et suivre le RDL 310° PRF (RM 310°) puis intercepter et suivre l'arc DME 40 NM SDG. Ensuite, intercepter et suivre le RDL 318° SDG (RM 318°) vers MG.

DOBUT 3N : Monter dans l'axe RM 328°. A 400 ft AAL, tourner à gauche pour intercepter et suivre le RDL 310° PRF (RM 310°) puis intercepter et suivre l'arc DME 40 NM SDG. Ensuite, intercepter et suivre le RDL 327° SDG (RM 327°) vers DOBUT.

NODSI 3N : Monter dans l'axe RM 328°. A 400 ft AAL, tourner à gauche pour intercepter et suivre le RDL 310° PRF (RM 310°) puis intercepter et suivre l'arc DME 40 NM SDG. Ensuite, intercepter et suivre le RDL 336° SDG (RM 336°) vers NODSI.

UVENA 3N : Monter dans l'axe RM 328°. A 400 ft AAL, tourner à gauche pour intercepter et suivre le RDL 310° PRF (RM 310°) puis intercepter et suivre l'arc DME 40 NM SDG. Ensuite, intercepter et suivre le RDL 354° SDG (RM 354°) vers UVENA.

PASAR : Départ omnidirectionnel puis tourner à gauche pour intercepter et suivre le RDL 247° GBY (RM 067°) vers PASAR.

PASAR 3N : Monter dans l'axe. A 400 ft AAL, tourner à gauche RM 118° pour intercepter et suivre le RDL 149° PRF (RM 149°) jusqu'à 21 NM PRF puis tourner à gauche pour intercepter et suivre le RDL 247° GBY (RM 067°) vers PASAR.

Omnidirectional departures:

Important high ground north AD limits the recommended instructions validity to south-east, south-west and north-west between QDR 149° and QDR 310° of locator SP.

Climb straight ahead up to 500 (440) (1) then omnidirectional departure climbing up to minimum en-route safety altitude.

SDG 3N : Climb straight ahead MAG 328°. At 400 ft AAL, turn left to intercept and follow RDL 310° PRF (MAG 310°). At 16 NM PRF, turn right MAG 019° to intercept and follow RDL 264° SDG (MAG 084°) to SDG, climbing up to 11000 ft.

RECIF 3N : Climb straight ahead MAG 328°. At 400 ft AAL, turn left to intercept and follow RDL 310° PRF (MAG 310°). At 16 NM PRF, turn right MAG 019° to intercept and follow RDL 264° SDG (MAG 084°) to SDG, climbing up to 11000 ft. At 19 NM SDG, turn left to intercept and follow arc DME 17 NM SDG. When intercepting RDL 307° SDG, turn right to intercept and follow RDL 313° SDG (MAG 133°) towards RECIF.

GETIR 3N : Climb straight ahead MAG 328°. At 400 ft AAL, turn left to intercept and follow RDL 310° PRF (MAG 310°). Intercept and follow RDL 252° SDG (MAG 252°) towards GETIR.

GERAG 3N : Climb straight ahead MAG 328°. At 400 ft AAL, turn left to intercept and follow RDL 310° PRF (MAG 310°). Intercept and follow RDL 274° SDG (MAG 274°) towards GERAG.

UNKIK 3N : Climb straight ahead MAG 328°. At 400 ft AAL, turn left to intercept and follow RDL 310° PRF (MAG 310°) then intercept and follow arc DME 40 NM SDG. Then, intercept and follow RDL 303° SDG (MAG 303°) towards UNKIK.

ANTOL 3N : Climb straight ahead MAG 328°. At 400 ft AAL, turn left to intercept and follow RDL 310° PRF (MAG 310°) then intercept and follow arc DME 40 NM SDG. Then, intercept and follow RDL 313° SDG (MAG 313°) towards ANTOL.

MG 3N : Climb straight ahead MAG 328°. At 400 ft AAL, turn left to intercept and follow RDL 310° PRF (MAG 310°) then intercept and follow arc DME 40 NM SDG. Then, intercept and follow RDL 318° SDG (MAG 318°) towards MG.

DOBUT 3N : Climb straight ahead MAG 328°. At 400 ft AAL, turn left to intercept and follow RDL 310° PRF (MAG 310°) then intercept and follow arc DME 40 NM SDG. Then, intercept and follow RDL 327° SDG (MAG 327°) towards DOBUT.

NODSI 3N : Climb straight ahead MAG 328°. At 400 ft AAL, turn left to intercept and follow RDL 310° PRF (MAG 310°) then intercept and follow arc DME 40 NM SDG. Then, intercept and follow RDL 336° SDG (MAG 336°) towards NODSI.

UVENA 3N : Climb straight ahead MAG 328°. At 400 ft AAL, turn left to intercept and follow RDL 310° PRF (MAG 310°) then intercept and follow arc DME 40 NM SDG. Then, intercept and follow RDL 354° SDG (MAG 354°) towards UVENA.

PASAR : Omnidirectional departure then turn left to intercept and follow RDL 247° GBY (MAG 067°) towards PASAR.

PASAR 3N : Climb straight ahead. At 400 ft AAL, turn left MAG 118° to intercept and follow RDL 149° PRF (MAG 149°) up to 21 NM PRF, then turn left to intercept and follow RDL 247° GBY (MAG 067°) towards PASAR.

- ☛ Note (1) : Les SID sont protégés pour les CAT A, B, C uniquement. Les départs omnidirectionnels sont protégés pour les CAT A, B, C, D.

Note (1): SID are protected for CAT A, B, C only. Omnidirectional departures are protected for CAT A, B, C, D.

SAINT PIERRE PIERREFONDS
DATA STAR PASAR 3R RNAV (GNSS)**TABLEAU POUR LES INTEGRATEURS DE DONNEES***Table for data integrators*

REPERES <i>Fixes</i>	IDENTIFICATION <i>Identification</i>	COORDONNEES <i>Coordinates</i>
	PASAR	voir / see AIP RUN ENR 4.3
	EP504	21° 17' 08.5" S - 055° 57' 34.7" E
	EP506	21° 28' 51.8" S - 055° 38' 11.3" E
IAF RNAV (GNSS) RWY 15	EP410	21° 25' 49.5" S - 055° 22' 13.8" E

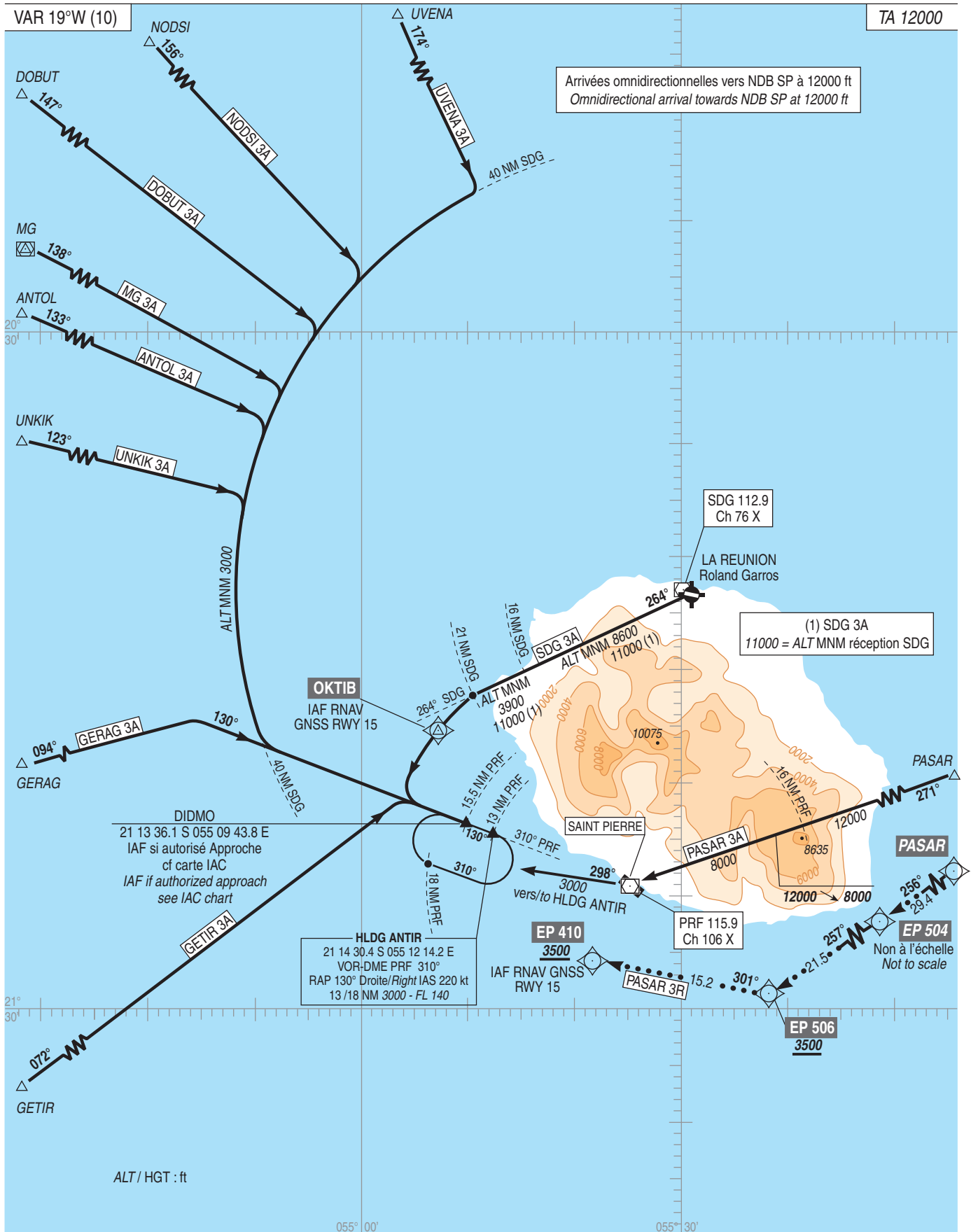
STAR RNAV PASAR 3R

Description du path <i>Path descriptor</i>	Nom Waypoint <i>WP Name</i>	Fly Over	Route °M (T°) <i>Course °M (T°)</i>	Direction du virage <i>Turn direction</i>	Altitude	Limitation Vitesse <i>Speed limit</i>	Variation Magnétique <i>Magnetic variation</i>	Performance de navigation <i>Navigation performance</i>
IF	PASAR	-					19,49° W	RNAV 5
TF	EP504	-	256° (236,94° T)					RNAV 5
TF	EP506	-	257° (237,10° T)	R	+ 3500	250 MAX		RNAV 1
TF	EP410	-	301° (281,45° T)		+ 3500	230 MAX		RNAV 1

**SAINT PIERRE PIERREFONDS
STAR RWY 15**
(Protégées pour / Protected for CAT A, B, C, D)

APP : ROLAND GARROS Approche / Approach 119.4 -127.2 (Au nord du RDL 264° SDG /North RDL 264° SDG)
TWR : NIL
AFIS : PIERREFONDS Info 122.4

••••• Equipement RNP APCH obligatoire
RNP APCH RNAV system mandatory



CARTE D'AERODROME

Aerodrome chart
ALT AD : 60 (2 hPa)

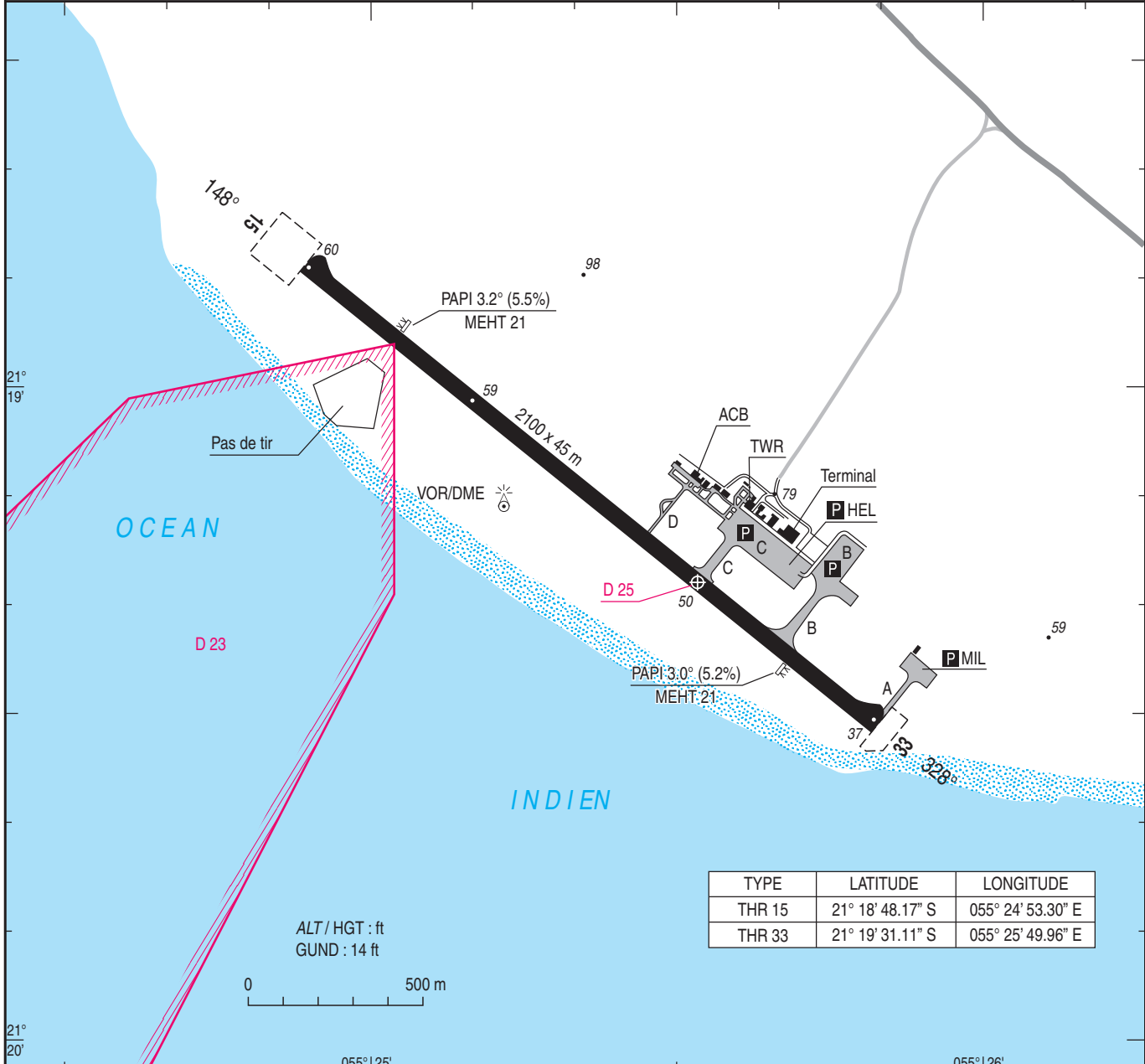
Ouvert à la CAP
Public air traffic

SAINT PIERRE PIERREFONDS

21 19 18 S - 055 25 32 E

ATS : AFIS 0300-1500 et / and O/R
BRIA : LA REUNION ROLAND GARROS ☎ 262 72 88 51
AVT : Carburant / Fuel : JET A1 - 100LL
Péril animalier / Wildlife strike hazard : Occasionnel / Random - HOR SSLIA / SSLIA SKED

VAR
19°W
(10)



RWY	BALISAGE/Lighting		TORA	TODA	ASDA	LDA	NATURE Surface	RESIST. Strength	MINIMUM TKOF (VIS : m)			
	APCH	RWY							CAT A	CAT B	CAT C	CAT D
15	NIL	LIL	2100	2160	2100	2100	Revêtu	47 F/A/W/T	HJ : 550			
33	NIL	LIL	2100	2250	2100	Paved	HN : 800					

BALISAGE / Lighting :

THR 15 : BI / LIL
THR 33 : BI / LIL

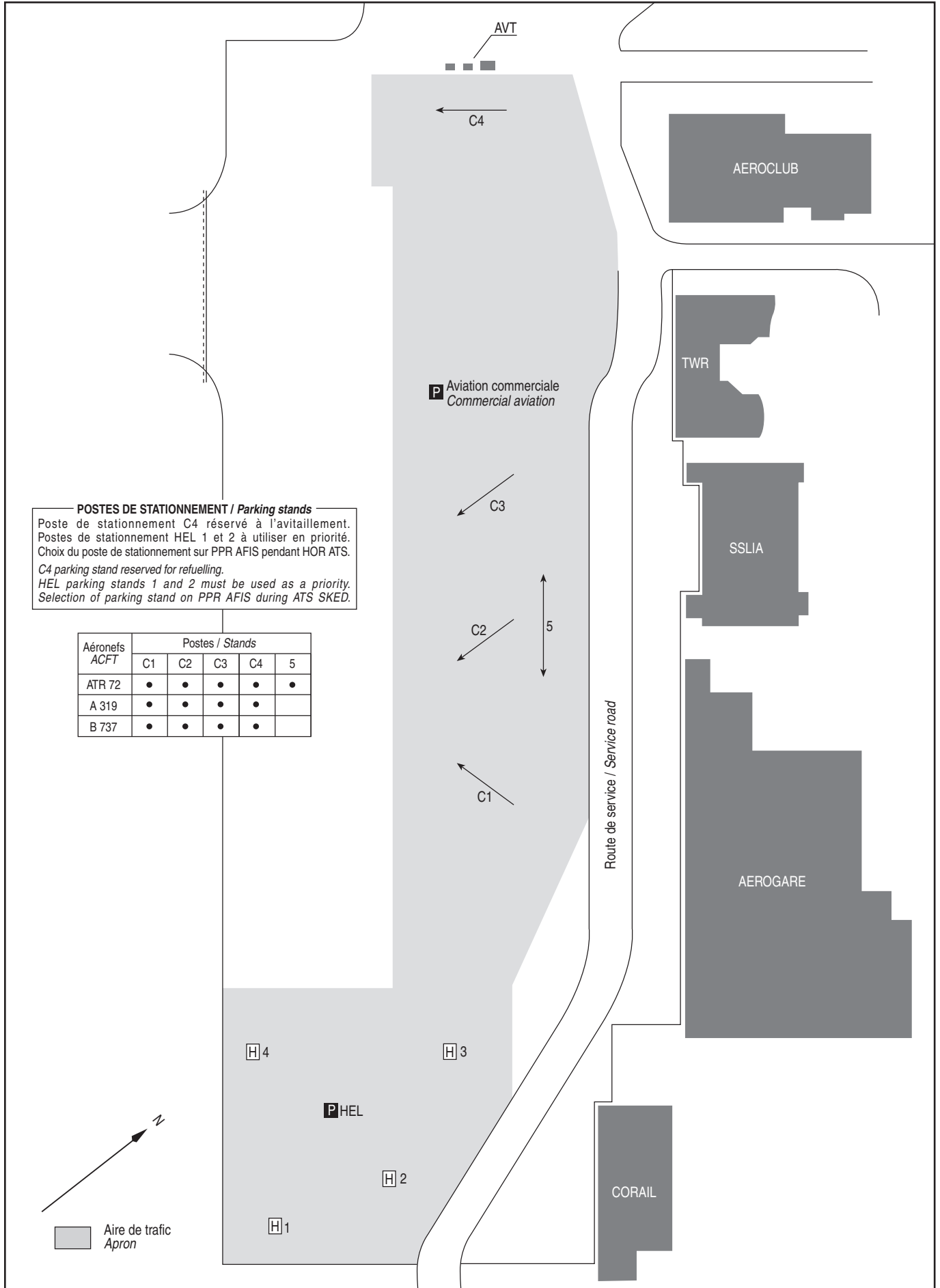
OBSERVATIONS / Remarks :

- TWY D non balisé
- balisage rétro-réfléchissant sur le TWY et le PRKG A
- restrictions d'utilisation PKG HEL (voir AD2 FMEP TXT 01)
- TWY D without lighting
- retro-reflecting lighting on TWY and apron A
- PKG HEL : use restrictions (see AD2 FMEP TXT 01)

AIRE DE STATIONNEMENT

Parking areas
CHARLIE

SAINT PIERRE PIERREFONDS



POSTES DE STATIONNEMENT / Parking stands
 Poste de stationnement C4 réservé à l'avitaillement.
 Postes de stationnement HEL 1 et 2 à utiliser en priorité.
 Choix du poste de stationnement sur PPR AFIS pendant HOR ATS.
*C4 parking stand reserved for refuelling.
 HEL parking stands 1 and 2 must be used as a priority.
 Selection of parking stand on PPR AFIS during ATS SKED.*

Aéronefs ACFT	Postes / Stands				
	C1	C2	C3	C4	5
ATR 72	•	•	•	•	•
A 319	•	•	•	•	
B 737	•	•	•	•	

APPROCHE AUX INSTRUMENTS

SAINT PIERRE PIERREFONDS

Instrument approach

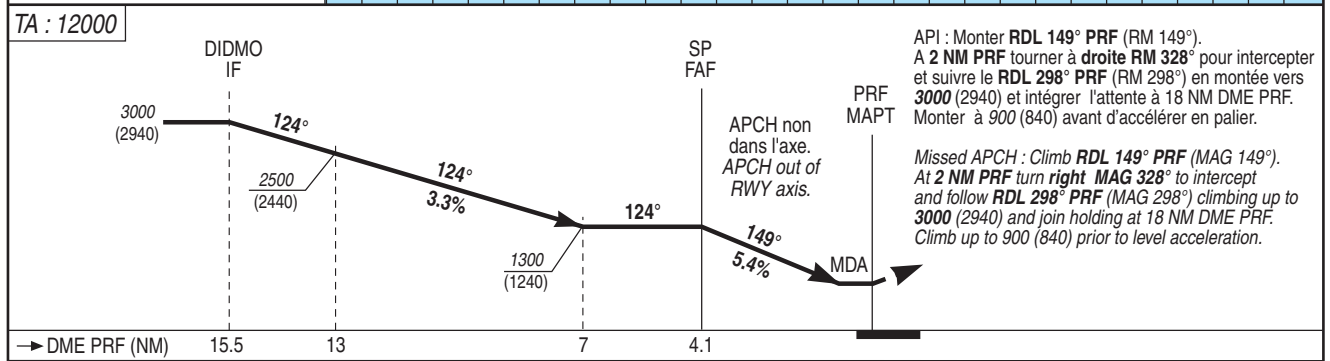
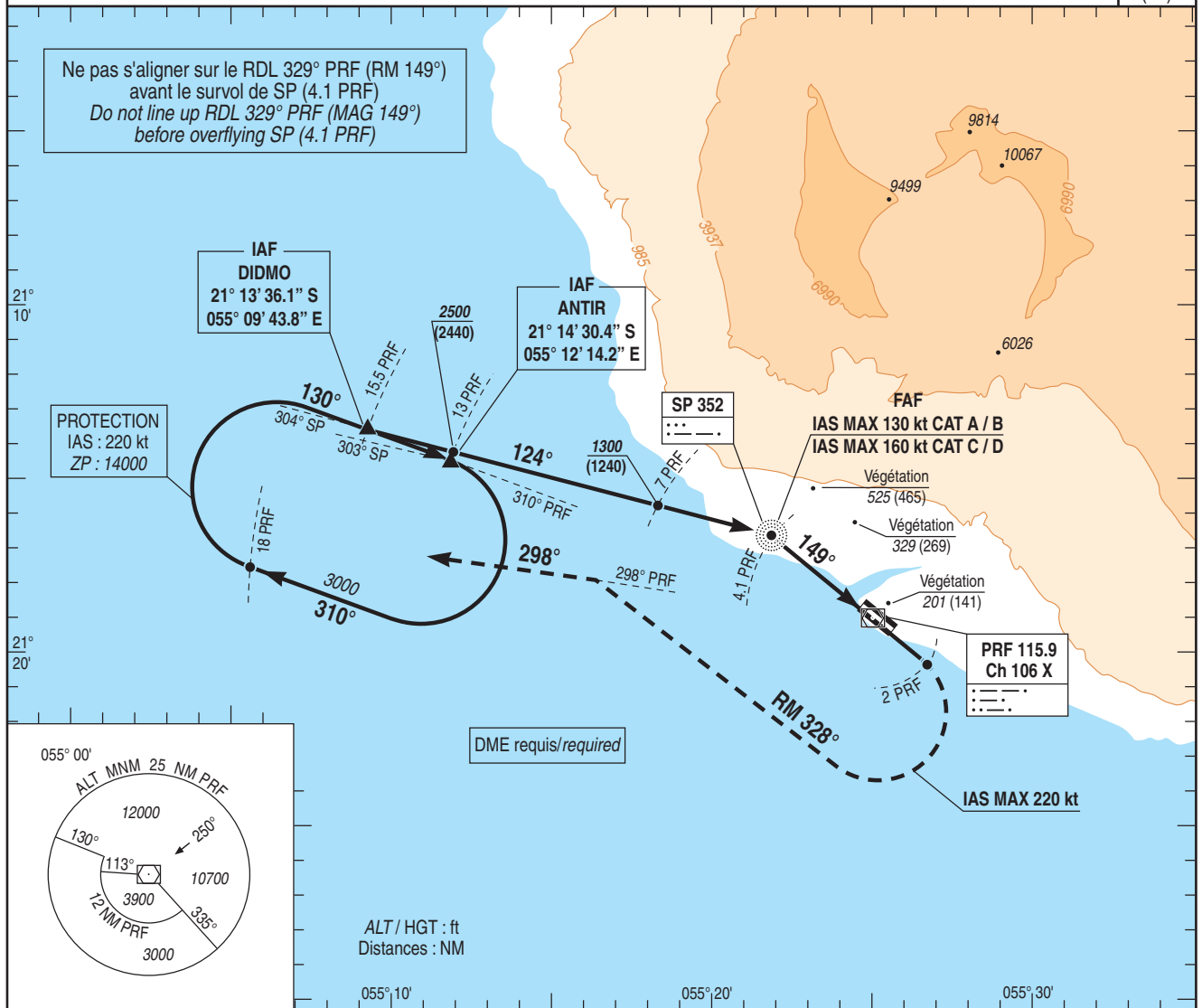
CAT A B C D

ALT AD : 60 (2 hPa), THR : 60

VOR a

APP : ROLAND GARROS Approche/Approach 119.4 - 127.2 (Au Nord du / North of RDL 264° SDG)
TWR : NIL
AFIS : PIERREFONDS Info 122.4

VAR
19° W
(10)



API : Monter RDL 149° PRF (RM 149°).
A 2 NM PRF tourner à droite RM 328° pour intercepter et suivre le RDL 298° PRF (RM 298°) en montée vers 3000 (2940) et intégrer l'attente à 18 NM DME PRF. Monter à 900 (840) avant d'accélérer en palier.
Missed APCH : Climb RDL 149° PRF (MAG 149°).
At 2 NM PRF turn right MAG 328° to intercept and follow RDL 298° PRF (MAG 298°) climbing up to 3000 (2940) and join holding at 18 NM DME PRF. Climb up to 900 (840) prior to level acceleration.

MNM AD : distances verticales en pieds, RVR et VIS en mètres / Vertical distances in feet, RVR and VIS in meters. REF HGT : ALT AD

CAT	MVL/Circling (1)	
	MDA (H)	VIS
A	630 (570)	1500
B	630 (570)	1600
C	930 (870)	2400
D	930 (870)	3600

Observations /Remarks : (1) MVL interdites au nord de la piste. VI MAX MVL CAT D : 180 kt. / (1) Circling prohibited N of RWY. Circling CAT D MAX IAS : 180 kt.

FAF - MAPT	4.1 NM	70 kt 3 min 31	85 kt 2 min 54	100 kt 2 min 28	115 kt 2 min 08	130 kt 1 min 54	145 kt 1 min 42	160 kt 1 min 32
------------	--------	-------------------	-------------------	--------------------	--------------------	--------------------	--------------------	--------------------

APPROCHE AUX INSTRUMENTS

SAINT PIERRE PIERREFONDS

Instrument approach

CAT A B C D

ALT AD : 60 (2 hPa), THR : 60

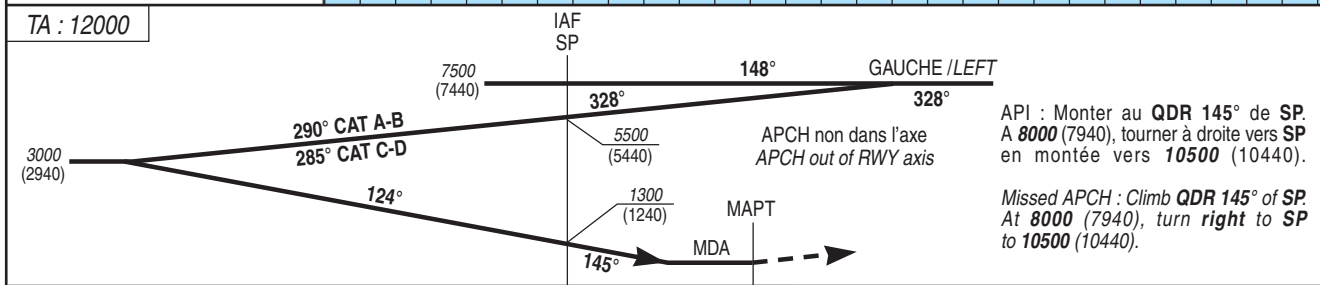
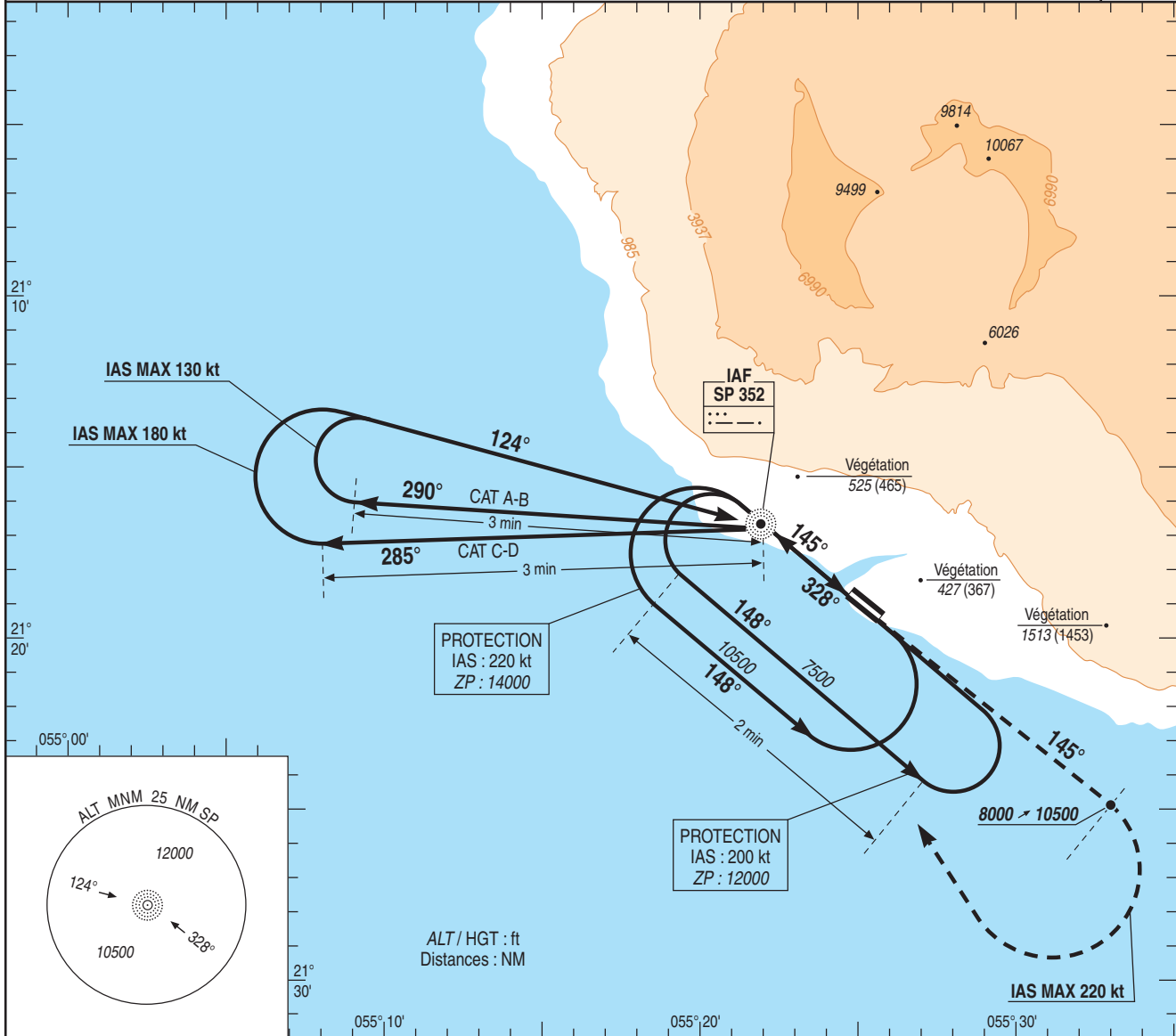
NDB RWY 15

APP : ROLAND GARROS Approche/Approach 119.4 - 127.2 (Au Nord du / North of RDL 264° SDG)

TWR : NIL

AFIS : PIERREFONDS Info 122.4

VAR
19° W
(10)



API : Monter au QDR 145° de SP. A 8000 (7940), tourner à droite vers SP en montée vers 10500 (10440).

Missed APCH : Climb QDR 145° of SP. At 8000 (7940), turn right to SP to 10500 (10440).

→ MAPT (NM) 3.6 REF HGT : ALT AD
MNM AD : distances verticales en pieds, RVR et VIS en mètres / Vertical distances in feet, RVR and VIS in meters.

CAT	NDB OCH : 849		MVL/Circling (1)	
	MDA (H)	RVR	MDA (H)	VIS
A	910 (850)	1500	930 (870)	1500
B		1600		1600
C		2400		2400
D		3600		3600

Observations /Remarks : (1) MVL interdites au nord de la piste. VI MAX MVL CAT D : 180 kt. / (1) Circling prohibited N of RWY. Circling CAT D MAX IAS : 180 kt.

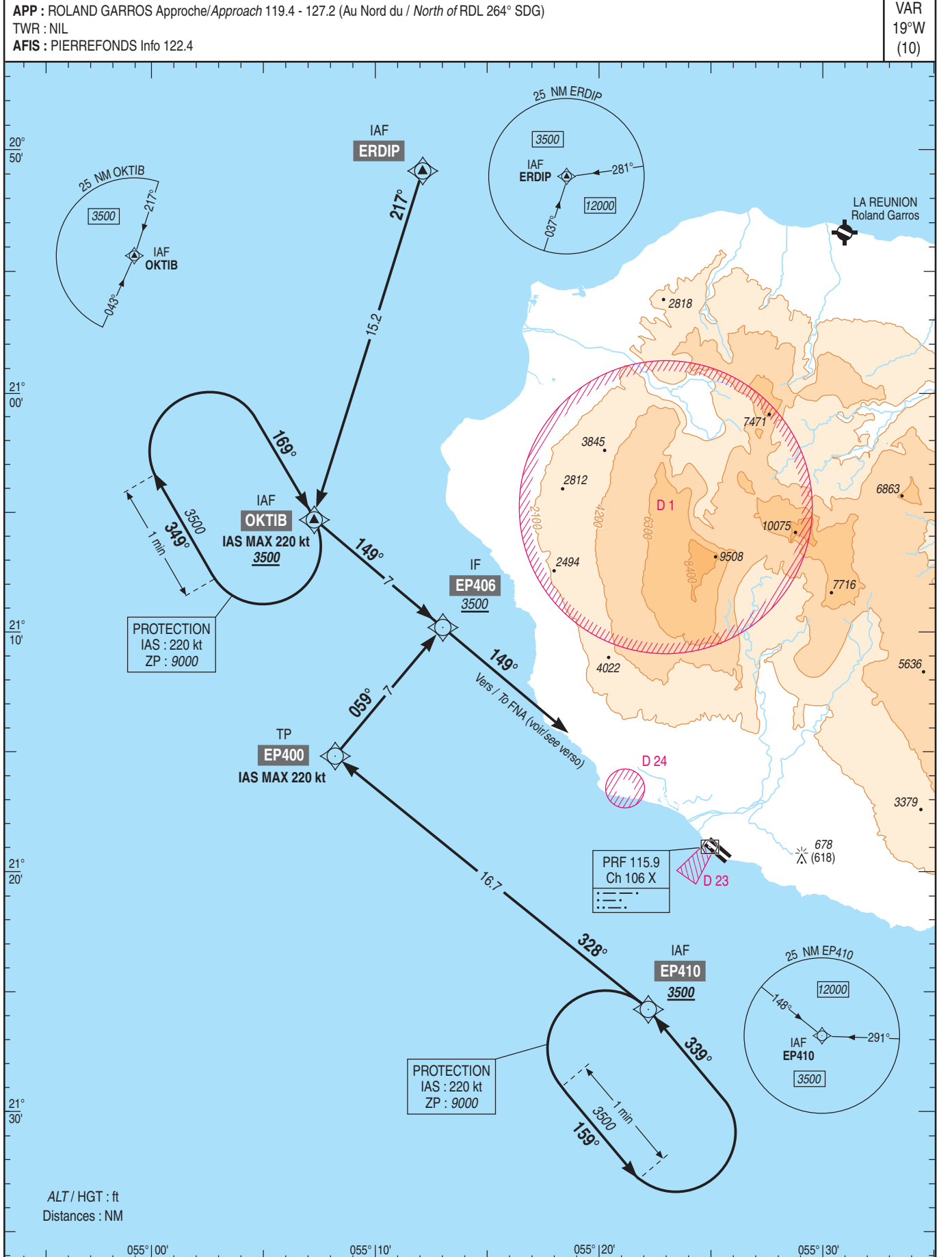
FAF - MAPT	3.6 NM	70 kt 3 min 05	85 kt 2 min 32	100 kt 2 min 10	115 kt 1 min 53	130 kt 1 min 40	145 kt 1 min 29	160 kt 1 min 21
------------	--------	-------------------	-------------------	--------------------	--------------------	--------------------	--------------------	--------------------

APPROCHE AUX INSTRUMENTS
Instrument approach

SAINT PIERRE PIERREFONDS

CAT A B C D

INA RNAV (GNSS) RWY 15



APPROCHE AUX INSTRUMENTS

SAINT PIERRE PIERREFONDS

Instrument approach

CAT A B C D

ALT AD : 60 (2 hPa), THR : 60

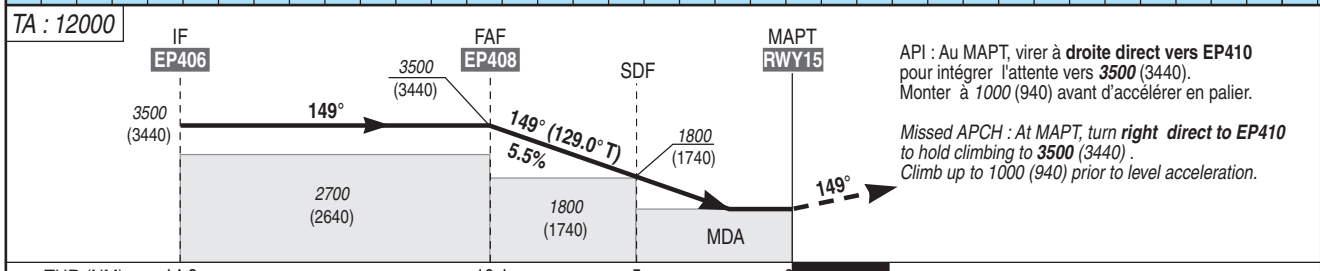
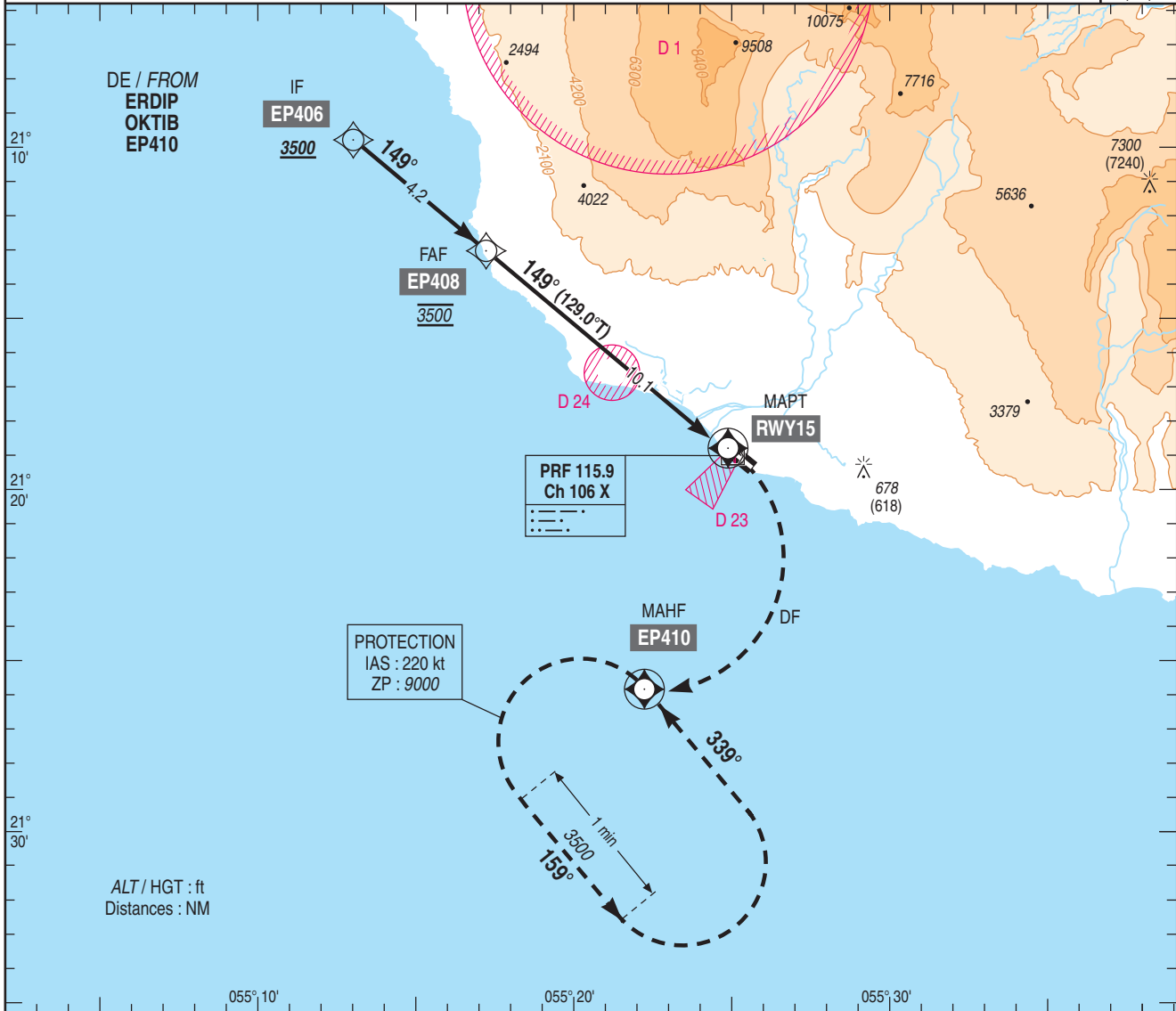
FNA RNAV (GNSS) RWY 15

APP : ROLAND GARROS Approche/Approach 119.4 - 127.2 (Au Nord du / North of RDL 264° SDG)

TWR : NIL

AFIS : PIERREFONDS Info 122.4

VAR
19° W
(10)



API : Au MAPT, virer à **droite direct** vers EP410 pour intégrer l'attente vers 3500 (3440). Monter à 1000 (940) avant d'accélérer en palier.

Missed APCH : At MAPT, turn **right direct** to EP410 to hold climbing to 3500 (3440). Climb up to 1000 (940) prior to level acceleration.

MNM AD : distances verticales en pieds, RVR et VIS en mètres / Vertical distances in feet, RVR and VIS in meters. REF HGT : ALT AD

CAT	LNAV OCH : 500		MVL/Circling ⁽¹⁾		DIST RWY15										
	MDA (H)	RVR	MDA (H)	VIS	NM	10	9	8	7	6	5	4	3	2	1
A	560 (500)	1500	620 (560)	1500	ALT (HGT)	3450 (3390)	3120 (3060)	2785 (2725)	2450 (2390)	2115 (2055)	1800 (1740)	1445 (1385)	1115 (1055)	780 (720)	560 (500)
B	560 (500)	1600	620 (560)	1600											
C	660 (600)	2400	720 (660)	2400											
D	760 (700)	3600	760 (700)	3600											

Observations / Remarks : (1) MVL interdites au nord de la piste. (2) Attente ANTIR conventionnelle. / (1) Circling prohibited N of RWY. (2) ANTIR conventional holding. Panne de guidage GNSS lors de l'approche : voir ENR 1.5 / Loss of GNSS guidance during approach : see ENR 1.5.

FAF - MAPT	10.1 NM	70 kt	85 kt	100 kt	115 kt	130 kt	145 kt	160 kt	185 kt
		8 min 42	7 min 10	6 min 05	5 min 18	4 min 41	4 min 12	3 min 48	3 min 17
VSP (ft/min)		390	470	560	640	720	810	890	1030

SAINT PIERRE PIERREFONDS

DATA RNAV (GNSS) RWY 015

TABLEAU POUR LES INTEGRATEURS DE DONNEES

Table for data integrators

REPERES <i>Fixes</i>	IDENTIFICATION <i>Identification</i>	COORDONNEES <i>Coordinates</i>	CODAGE PROPOSE <i>Proposed calling</i>	STATUT <i>Status</i>
IAF	ERDIP	20°50'52.1" S - 055°12'06.2" E	IF	Fly By
IAF/TP	OKTIB	21°05'22.0" S - 055°07'12.6" E	IF / TF	Fly By
IAF	EP410	21°25'49.5" S - 055°22'13.8" E	IF	Fly By
TP	EP400	21°15'15.1" S - 055°08'18.5" E	TF	Fly By
IF	EP406	21°09'47.6" S - 055°13'01.4" E	TF	Fly By
FAF	EP408	21°12'25.5" S - 055°16'29.1" E	TF	Fly By
MAPT	RW15	21°18'48.17" S - 055°24'53.30" E	TF	Fly Over
MAHF	EP410	21°25'49.5" S - 055°22'13.8" E	DF	Fly By

APPROCHE - ATERRISSAGE A VUE

Visual approach and landing

Ouvert à la CAP

Public air traffic

SAINT PIERRE PIERREFONDS

	ALT AD : 60 ft (2 hPa) LAT : 21 19 18 S LONG : 055 25 32 E	FMEP VAR 19° W (10)
--	---	-------------------------------

APP : NIL
TWR : NIL
AFIS : 122.4



RWY	QFU	Dimensions Dimension	Nature Surface	Résistance Strength	TODA	ASDA	LDA
15	148	2100 x 45	Revêtue Paved	47 F/A/W/T	2160	2100	2100
33	328				2250	2100	2100

Aides lumineuses : RWY 15/33 BI

Lighting aids : LIL RWY 15/33

SAINT PIERRE PIERREFONDS

Consignes particulières / Special instructions

Conditions d'utilisation de l'AD

Activité IFR possible.
AD réservé aux ACFT munis de radio.
Interdiction de survoler les installations militaires.
Utilisation de nuit du PRKG A interdite aux avions civils.

Procédures et consignes particulières

Roulage interdit hors RWY et TWY
Chemins VFR recommandés : report recommandé sur repères visuels PW, PG, PN, PE, PS.

Règles de sûreté sur aires de stationnement : HOR : 0300 - 1500
Contact téléphonique obligatoire avec l'opérateur sûreté (SAM) dès l'arrivée au poste de stationnement, ☎ 02 62 96 47 48.

En cas d'EVASAN, contacter obligatoirement l'astreinte ☎ 06 92 61 22 43

Dangers à la navigation aérienne

Présence saisonnière d'oiseaux.

Attention parachutages :

- Zone D24 : SFC/FL 125. SR-SS et de nuit sur préavis annoncé par NOTAM.

- Zone D25 : SFC/FL 125. SR-SS et de nuit sur préavis annoncé par NOTAM.

Attention tirs :

- Zone D23 : bordure S de l'AD. SFC/600 ft ASFC. LUN-VEN 0200-1230 et sur préavis NOTAM SAM, DIM et JF.

Activités particulières

AEM (N° 9746) : 500 ft AMSL.

AEM (N° 9745) : 500 ft ASFC.

AEM (N° 9747) : 1000 ft AMSL.

Volige aérienne :

- Verticale RWY au dessus de 2500 ft.

Consignes particulières de radiocommunication

Panne de radiocommunication

A l'arrivée : Se présenter au point PG, phares allumés, puis verticale de la tour à 1500 ft et rejoindre la vent-arrière sur la mer.

Au départ : Avant décollage, retourner au parking.

Après décollage, suivre la route prévue.

En transit : Si contact déjà établi 122.4 suivre la route prévue.

Sinon, faire demi-tour.

AD operating conditions

Possible IFR operations.

AD reserved for radio-equipped ACFT.

The overflight of MIL facilities is prohibited.

Night use of apron A prohibited to civil ACFT.

Procedures and special instructions

Taxiing prohibited except on RWY and TWY.

VFR advised routings: advised report on visuals fixes PW, PG, PN, PE, PS.

Security rules on parking areas: SKED: 0300 - 1500

Phone contact mandatory with operator security (SAM) as soon as arriving on stand

☎ 02 62 96 47 48

In case of EVASAN, mandatory contact with on-call duty ☎ 06 92 61 22 43.

Air navigation hazards

Seasonal presence of birds.

Caution due to PJE:

- Area D24: SFC/FL 125. SR-SS and by night with PN announced by NOTAM.

- Area D25: SFC/FL 125. SR-SS and by night with PN announced by NOTAM.

Caution due to firing:

- Area D23: South limit of AD. SFC/600 ft ASFC. MON-FRI 0200-1230 and SAT, SUN and HOL with PN announced by NOTAM.

Special activities

AEM (NR 9746): 500 ft AMSL.

AEM (NR 9745): 500 ft ASFC.

AEM (NR 9747): 1000 ft AMSL.

Aerobatic activity:

- Overhead RWY above 2500 ft.

Special radiocommunication instructions

Radiocommunication failure

On arrival: Join the point PG, landing lights on, then fly overhead TWR at 1500 ft and continue to the oversea down wind leg.

On departure: Before take off, back to the parking.

After take-off, follow planned route.

In transit: If radio contact 122.4, established first, follow planned route.

Except that, perform a back track.

Informations diverses / Miscellaneous

Les informations de source **non DGAC** de cette rubrique sont communiquées sous toute réserve.

Non DGAC information in this document is communicated with all reserve.

1 - **Situation / Location** : 5.5 km WNW St Pierre (Ile de la Réunion - 974).

2 - **ATS** : AFIS : 0300-1500 et / and O/R. Hors HOR publiés, le service AFIS peut être rendu à tout moment sans préavis. La présence réelle de ce service est connue sur la FREQ AFIS / Outside published SKED, AFIS may be provided without prior notice. Actual presence of the service known on AFIS FREQ.

3 - **VFR de nuit / Night VFR** : Homologué avec limitations / Approved with limitations.

4 - **Exploitant d'aérodrome / AD operator** : Syndicat Mixte de Pierrefonds - Aérodrome de Pierrefonds

97410 SAINT PIERRE ☎ (+262) 262 96 80 00 - FAX : (+262) 262 96 80 13.

5 - **AVA** : DSAC - OI (voir / see GEN 1.1-2)

6 - **BRIA** : LA REUNION - ROLAND GARROS ☎ (+ 262) 262 72 88 51 - FAX : (+ 262) 262 72 88 59.

7 - **Préparation du vol / Flight preparation** : NIL.

8 - **MET** : via AFIS.

9 - **Douanes, Police / Customs, Police** : Douanes / Customs : HOR ATS / ATS SKED et/and O/R.

Police : 0200-1710 et/and O/R.

10 - **AVT** : Carburant / Fuel : JET A1 - 100 LL.

11 - **SSLIA** : HOR / SKED : 0300-1500

O/R en dehors de ces HOR PN 24 HR

O/R outside these SKED PN 24 HR

CAT 5 et / and CAT 7 O/R.

12 - **Péril animalier / Wildlife strike hazard** : Occasionnel / Random - HOR SSLIA / SSLIA SKED.

13 - **Hangars pour ACFT de passage / Transient aircraft hangars** : NIL.

14 - **Réparations / Repairs** : NIL.

15 - **ACB** : Divers.

16 - **Transports** : Autobus, taxis, véhicules de location / Bus, taxis, car rental.

17 - **Hôtels, restaurants** : En ville / In town.